

# Au Delà du Son

*Un spectacle de  
Cabaret Musical*

*De et avec  
Christine Schaller*

*Mis en scène par  
Caterina Perazzi*

COMPAGNIE KIMERA - 31, RUE CLAUDE TILLIER - 75012 PARIS  
Diffusion : Béatrice Barré  
Tél. 0661567830 / 01 55 95 76 25 [projets.kimera@gmail.com](mailto:projets.kimera@gmail.com)

*D'abord, il y a moi. Puis il y a les gens.  
Nous essayons de communiquer.  
Mais les mots sont vains. Ils sont maladroits, ils ne savent pas.  
Le son, lui, sait. Aller directement du producteur au consommateur.  
Le Consommateur de son, c'est elle, c'est lui là, c'est l'Autre.  
Et c'est Les Autres, Les Gens.  
Les gens que je ne connais pas mais à qui je voudrais dire.  
L' Autre que je connais mais je ne sais pas quels mots lui donner.*

*Eh! L'Autre! c'est pour toi que j' écris! ne t'en va pas!  
J'ai gardé pour toi un vieux reste de romantisme dadaïste périmé que  
j'ai retrouvé au fond de la poche de mon manteau de l'hiver dernier.  
Tiens! je t'en fais cadeau!*

*Tu viens jouer avec moi?*

# Au Delà du Son

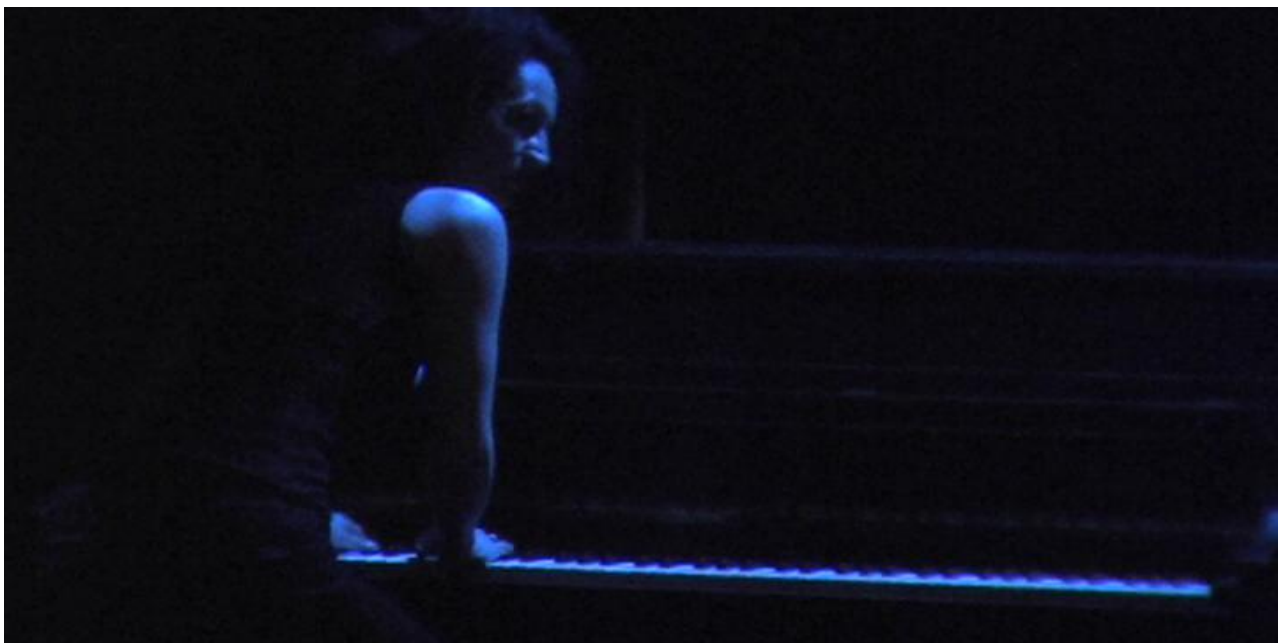
*Christine Schaller*  
Performance et création

*Caterina Perazzi*  
Mise en scène  
et création lumières

*Linda Wise*  
Conseillère artistique

*So Kim*  
Costumière

Production/distribution  
*Compagnie Kimera*



# SYNOPSIS



Le public a pris place dans la salle.

Sur la scène encore déserte, une lumière s'allume.

Dans la salle on entend alors le grincement impatient d'une chaise. Puis une femme excentriquement élégante se lève, et en proie au désir piaffant de profiter de cette tache de lumière et de cette scène déserte, se fraie un chemin parmi les fauteuils et fait irruption sur scène. Pour voler l'occasion de s'accaparer le public et lui dévoiler une chose vraiment importante, ou peut-être seulement pour jouer un peu... avec lui. Ou peut-être est-ce de l'amour ?

**Seule, sur scène, elle fait face au public.**

**Curieuse. Curieux. Les yeux dans les yeux.**

**Mais... comment se parler ?** Et qu'est-ce qu'elle cherche à dire ?  
Que cherche-t-elle ?

Mmmm... comment dire ?! **A travers mille double sens et non-sens.**

**Mais les mots suffisent-ils pour dire ?**

**Et si ce n'était que par le son, au delà du sens des mots, qu'on pouvait parvenir à toucher l'Autre ?**

**Ses mots sont pleins d'esprit(s) et sa voix est pleine de passions.**

**Et alors le son fait sens. Sens-ible. Sens-uel.**

Elle joue. **Elle joue... avec les mots.**

**Le piano tout à côté, attend en avançant ses touches noires et blanches vers elle.**

Elle lance ses mots devant le public comme le jongleur ses oranges, s'amuse, les rattrape les uns après les autres, les relance en jubilant, regardez comme ils s'élèvent joliment dans les airs ! ... attrapez-les à votre tour...

Et soudain elle les abandonne, patatras! ils tombent les uns sur les autres, roulent encore un instant puis c'est le silence.

Le son, les mots, le silence. Faire face au son des mots, au sens des mots, au silence derrière les mots. Alors, les mots deviennent mouvements, ils animent sa fine silhouette telle une écriture hiéroglyphique du corps.

**Les mots dansent, ils sonnent et tapent sur le sol: que veut cette femme?**

« Attendez, je cherche, semble-t-elle dire. Qu'est-ce qui me traverse? D'où cela vient-il? Des mots? De ma voix? Du piano? De vous? »

**Elle joue. Elle joue...avec le feu.**

**Elle allume les rires dans la salle, et puis encore et encore.**

**Elle chante et brûle d'amour et de musique.**

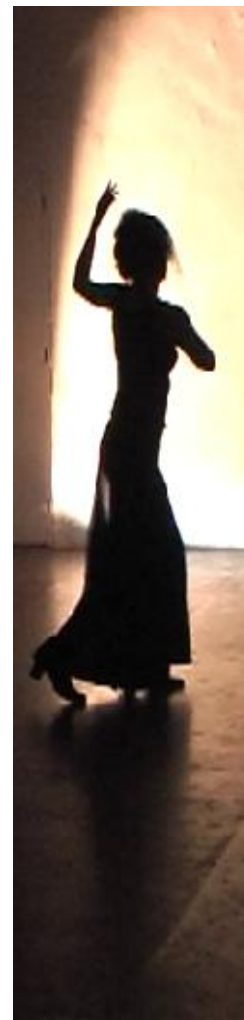
Elle brûle les étapes et les notes s'entrechevauchent et « ils courent, ils courent, les doigts de la pianiste » et les chansons s'enchaînent et « elles courent, elles courent les notes dans les oreilles... » et puis elles courent dans le corps, elles courent, elles courent jusqu'au cœur.

Parfois la femme s'assoit, frappe de son pied sur le sol, parfois elle se lève, cherche, tourne autour d'elle-même, elle change d'humeur, elle change de personnage.

**Voix féminine, voix masculine, soudainement aphasique, sorcière, fée, elle danse, joue, brouille les pistes, et nous regarde, nous parle, nous interroge encore.**

Puis elle se détourne lentement, nous tourne ostensiblement le dos, se fait plus grave, revient au piano, lui abandonne sa solitude, laisse filer sa voix qui ondoie, monte, descend en tournoyant, se repose un instant puis chute et fonce vers les ombres.

**Et la mélodie danse.**



# Note de l'auteur

Dans "Au delà du Son", je parle de moi, des autres, de musique, du piano. De l'artiste, lieu de croisement entre son soi, son public et son ailleurs; de l'Artiste et de l'artiste, être humain parmi les humains.

**Je veux dénoncer les limites du langage en tant que moyen de communication.**

**Et la communication se fait au moyen des cinq, voire des six sens. Et parfois aussi il faut faire recours aux doubles sens, ou aux contre-sens...du moment que ça a du sens... !**

**L'écriture d'"Au delà du Son" se veut une écriture poétique et ludique qui s'offre au plaisir de tous les sens de son destinataire.**

La 1ère ébauche de mon spectacle était une performance solo de 25 minutes, à partir d'un texte que j'avais écrit sur le sens du son, incluant des improvisations théâtrales et musicales, vocales et pianistiques.



*L'improvisation pour moi  
est un mode d'expression artistique fort,  
et je crois fort à son pouvoir fort de  
communication*

*Faire Acte d'improvisation nécessite de la dignité, du  
discernement et de la pudeur de la part de l'artiste.  
Il ne s'agit pas de livrer n'importe quoi n'importe  
comment.*

*Lorsque je me livre apparemment corps  
et âme sans retenue dans l'Acte  
d'improvisation, en réalité, celle que je  
livre, c'est cette Autre qui est en moi  
et que j'appellerai l'artiste.*

*Mais qui est l'artiste ?*

A cette première ébauche, j'ai ensuite ajouté d'autres textes, et je me suis interrogée sur l'opportunité d'y incorporer de la musique écrite. De fait, certaines chansons se sont imposées d'elles-mêmes, tant par la beauté de leur musique que par leurs paroles qui faisaient écho aux textes dits.

**C'est ainsi que j'ai introduit dans la structure de la pièce des chansons de mon répertoire, dont certaines de ma composition.**

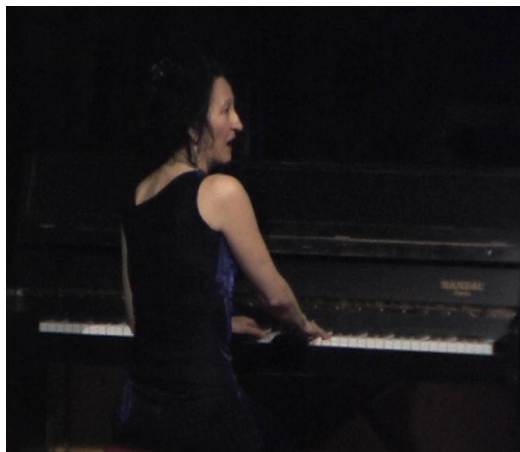
Pour porter le spectacle à la scène, j'avais besoin d'un travail corporel en profondeur, d'une véritable recherche sur le sens du geste, complément indispensable à ma recherche sur le sens du son. Mais comment et par qui faire mettre en scène un spectacle dans lequel l'improvisation tient tant de place?

J'avais apprécié le travail de Caterina Perazzi dans sa création de danse-théâtre "Solo for Shadows".

Elle-même s'était montrée intéressée par ma démarche après avoir assisté à l'une de mes performances. J'ai trouvé en elle quelqu'un qui, tout en étant familiarisé avec l'improvisation, possède un langage de mise en scène très ancré dans le travail corporel et la mise en espace.

# Note de mise en scène

"Au delà du Son" est un cabaret musical. Dans ce spectacle nous avons voulu pousser les limites du genre, lui donner des dimensions empruntées à d'autres formes de spectacle, y poser un regard nourri des expériences de la danse et de la création contemporaine, tout en gardant comme précieuse l'immédiateté de ce genre.

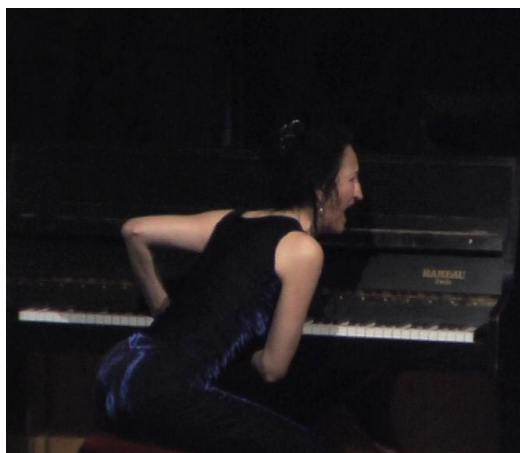


Au début de ma collaboration avec Christine sur ce projet, j'ai d'abord assisté à un filage du parcours des textes, parties musicales et chansons constituant la structure du spectacle.

J'ai retrouvé la fantaisie vocale et musicale que je lui connaissais, la folie élégante de sa présence sur scène, **le contraste entre sa stature « altière » et son côté décoiffé, irrévérent ; ce sens de l'absurde par lequel elle sait raconter tant de choses et d'émotions.**

Ce parcours avait une dynamique interne qui tenait déjà la pièce du début à la fin.

Il s'agissait maintenant d'aller explorer ensemble plus en profondeur les différents moments du spectacle ; de pousser parfois les possibilités du texte jusqu'aux extrêmes, d'accompagner l'interprète pour qu'elle puisse aller au delà du point de vue de l'auteur.



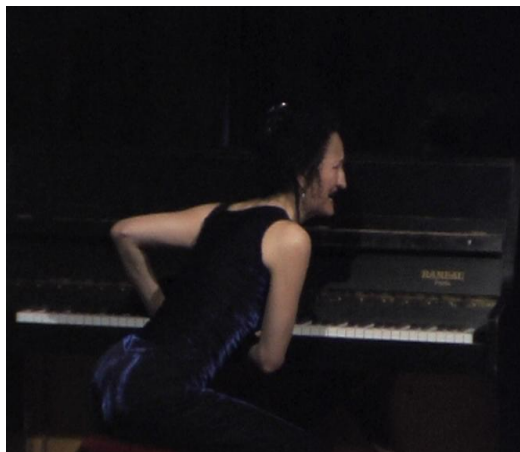
Et en même temps il était primordial de creuser le sillon qu'elle même m'indiquait. De rendre hommage au caractère très fort que déjà Christine laissait vivre sur scène.

C'est sciemment que je parle de caractère et non pas de personnage.

La notion de caractère m'est très chère et me paraît très pertinente par rapport à la manière de créer de Christine.

**Travailler avec la notion de caractère, ou bien laisser le caractère (nous) travailler,** c'est travailler sans vouloir tracer des confins entre la comédienne et ses personnages.

**Le jeu paraît alors découler de la nécessité du caractère de se faire corps pour donner son message.**



Le caractère de cette manière crée et se recrée.

Au cours du processus de travail – du training jusqu'à la mise en scène – je n'ai cessé de cultiver la force de ce caractère.

Comme dans un opus alchimique, j'ai cherché à évoquer les conditions pour qu'il puisse se manifester dans ses multiples facettes ; pour qu'il s'affine jusqu'à laisser transparaître l'archétype qui le soutient ; pour le condenser jusqu'à ce qu'il prenne forme, jusqu'à ce qu'il déforme les traits de son porteur et nous rejoigne avec son information.



Une autre dimension que j'ai pu apporter au spectacle est celle de **la mise en espace et en mouvement**.

Le décor est essentiel : un piano et un tabouret. C'est **en travaillant sur la création lumière** que **j'ai dessiné des espaces scéniques différents, suggéré des atmosphères**.

La dimension chorégraphique dans mon travail n'a pas un but purement esthétique.

J'ai abordé un travail sur le langage du corps et la gestuelle pour élargir le champ sémantique du texte.



**Tandis que le texte dit quelque chose, le corps apporte des messages complémentaires au texte qui est dit, et en révèle le sous-texte.**

Ce travail a abouti à la définition d'une partition physique qui intervient dans le spectacle au même titre que la partition musicale et textuelle.

D'ailleurs si le corps de l'acteur raconte des choses au public, il en raconte aussi beaucoup à l'acteur qui l'habite. Au cours du processus de travail, j'invite l'acteur à affiner son état d'écoute corporelle.

Cela amène à une qualité de présence sur scène et de présence à soi même très sensible.

**Ecouter son corps est une manière de rester relié au présent, de saisir les propositions d'improvisation offertes dans l'instant. L'acte d'improvisation se trouve, il ne se cherche pas.**

# Présentation de la compagnie

La Compagnie Kimera est née de la collaboration de plusieurs artistes indépendants.  
Parmi ses principales réalisations:

**Solo for Shadows** (2003) – création de danse-théâtre tragique et grotesque - jouée en France, en Italie et aux Etats Unis.

**O studio n.1** (2004) – création onirique inspirée de l'Orestie d'Eschyle, présentée en France et aux Etats-Unis.

**La jeune fille sans mains** (2006) – spectacle jeune-public musical et théâtral à partir d'un conte traditionnel, présenté en France.

**Shut your Eyes** (2007) – comédie noire dérangeante et époustouflante - texte anglais inédit de l'auteur contemporain Nikolai Galen, qui a débuté au Festival du Mythe de la Voix.

**Au delà du son** (2007) – création de cabaret musical notamment présenté au Festival Mythe et Théâtre auprès du Centre Artistique Roy Hart .



**Elle se veut une plate-forme artistique et culturelle destinée à favoriser les rencontres, les collaborations et la mise en place de projets nationaux et internationaux.**

**Soutenue par une vision de l'Art qui prend en compte aussi son aspect in-discipliné et inclassable, Kimera promeut la recherche et la création au croisement de diverses disciplines - danse, théâtre, musique, arts plastiques – et la mise en scène des écritures contemporaines.**

La compagnie est aussi active dans la mise en place d'activités pédagogiques (ateliers, stages, interventions dans les écoles...) et culturelles (conférences, débats).





# Christine Schaller

chanteuse, musicienne, comédienne  
compositeur, auteur

Christine Schaller a vécu dans différentes villes d'Europe avant de s'établir à Paris. Son activité artistique s'étend à plusieurs domaines.

Chanteuse et comédienne, elle participe à des spectacles musicaux, dont certains de sa création et tient quelques rôles au cinéma et au théâtre.

Improvisatrice, elle s'associe régulièrement à des projets musicaux et pluridisciplinaires. Elle a participé à diverses performances électro-acoustiques.

Elle compose de la musique vocale et instrumentale et a écrit des musiques de scène. Elle a créé plusieurs spectacles de cabaret. Elle a été engagée comme cantatrice soliste et au sein d'ensembles vocaux pour interpréter des œuvres de compositeurs du XXe siècle.

En qualité de chanteuse et/ou de pianiste, elle a fait partie de nombreuses formations de jazz ou de musique improvisée et a fondé plusieurs orchestres, avec lesquels elle s'est produit en concert et dans des festivals internationaux.

Elle est l'auteur d'un livret de comédie musicale, de paroles de chansons et d'un certain nombre de textes qui ont été enregistrés ou portés à la scène. Elle a participé à l'enregistrement de bon nombre de 33 tours et de CD, dont plusieurs de ses projets. <http://www.christineschaller.com>.

## QUELQUES EVENEMENTS

**LE FUMIER** - 2006-2008 – rôle du « Fagot de Douleurs » dans la pièce de SAINT-POL ROUX, mise en scène de CLAUDE MERLIN.

**LES ESPRITS DE GARONNE** - 2007 – rôle parlé et chanté dans cette opéra créé en Gironde par le DELTA ENSEMBLE avec qui elle collabore en tant que comédienne et chanteuse depuis 2001.

**CARMEN & Mr CAJ** - 2005 - projet électro-acoustique en duo avec C. JORDAN, autour de polyphonies vocales et de flûtes ethniques.

**L' OREILLE DE BACCHUS** - 2003-2007 - crée en 2003 un cabarécital autour du vin qu'elle joue depuis lors avec la pianiste SYLVIANE BAILLIF.

**RWANDA 94** - 1998-2005 - chante la partie de soprano dans ce spectacle sur le génocide rwandais, mise en scène Jacques DELCUVELLERIE. musique GARRETT LIST. Création au FESTIVAL IN d'AVIGNON, tournées en EUROPE, en AMERIQUE et au RWANDA.

**LE COCO** - collectif d'improvisation avec lequel elle crée plusieurs spectacles et performances depuis 1991, dont plusieurs commandes de la Suisse.

## DISCOGRAPHIE SELECTIVE:

Christine Schaller :  
**PETER ZEE CAT (1983)**

Christine Schaller:  
**HORNY WEATHER (1987)**

Christine Schaller:  
**REAL LIFE (1980)**

Le CoCo:  
**NOTES POUR UN OPERA**

Drôles d'Oiseaux:  
**DROLES D'OISEAUX (1994)**

Schaller-List-Zurstrassen:  
**CILS S'OUVRANT (1996)**

C. Schaller – C. Jordan:  
**CARMEN & Mr CAJ (2004)**

# Caterina Perazzi metteur en scène et light designer

Caterina Perazzi est metteur en scène, danseuse et comédienne. Son parcours artistique commence par la danse classique et contemporaine, puis, en parallèle à des études de lettres, s'élargit aux arts visuels et plastiques et ensuite au théâtre et au travail vocal et musical.

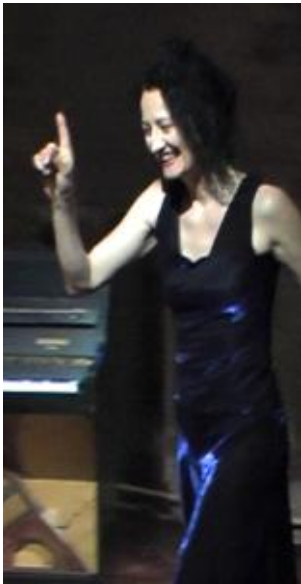


Depuis 2003, à Paris, elle travaille avec les compagnies Bazarts Théâtre (elle joue dans Médée Kali, sous la direction de Pascal Arbeille), Pantheatre (co-auteur et performer dans « O: studio n1 », présenté en France et aux Etats-Unis) et est danseuse soliste pour les groupes de Musique d'Europe de l'Est Haidouti Orkestar et Loulou Djine.

En 2006, elle met en scène le conte « La jeune fille sans mains » et tourne en Angleterre avec Scarabeus Theatre dans la création « Shimadai » (performance de théâtre et danse aérienne). En 2007 elle signe la mise en scène de « Shut your eyes » et d'« Au-delà du son », qui débute en juillet au Festival Mythe et Théâtre auprès du Centre Artistique International Roy Hart dont elle devient membre. Comme danseuse, elle rentre dans la compagnie de danse contemporaine LLE.

Actuellement, en tant que chorégraphe et performer, elle développe un projet avec le compositeur de musique contemporaine Dario Buccino (Italie) et la vidéo artiste Katia Beltrame (Royaume Uni) au sein de la Compagnie Kimera, dont elle est co-fondatrice.

Elle enseigne théâtre et mouvement notamment auprès du Pantheatre (en France et à l'étranger), de la Compagnie Astolfo sulla Luna (Paris) et de l'Accademia dell'Arte (Arezzo, Italie).



# Historique du spectacle

**2004** : 1ère ébauche de "Au-delà du Son". Performance solo de 25 minutes.

**Mai 2005** : Rencontre avec Caterina Perazzi lors d'une performance de ce solo.

**Été 2006** : Christine Schaller commence à concevoir la structure de ce qui deviendra l'actuel spectacle.

**Automne 2006** : Christine Schaller fait appel à Linda Wise (membre du Pantheatre et du Roy Hart Theatre, metteur en scène, performer et coach vocal) en tant que conseillère artistique pour construire un parcours à partir du matériau rassemblé.

**Hiver 2007** : Caterina Perazzi intervient pour la mise en scène. La compagnie Kimera produit le spectacle.

**Juillet 2007** : "Au delà du Son" débute au Festival "Mythe et Théâtre" du Roy Hart Théâtre.

## Fiche technique

**Durée du spectacle** : 1h10

**Espace de jeu** : ce spectacle est adaptable à des espaces et des situations différentes.

### Son :

1 piano en bon état et bien accordé (le jour même)

1 siège de piano à hauteur réglable

Sonorisation (si nécessaire, à voir en fonction de l'acoustique de la salle):

- 1 micro hf d'excellente qualité pour chant, pastille à coller sur le front, ou serre-tête.

Par ex. : micro Sennheiser HS2 ; récepteur Sennheiser EM 2003 ; émetteur Sennheiser SK 2012.

- 1 technicien son spécialisé.

### Lumière :

16 projecteurs 1000 watt (base PC)

5 platines pour projecteurs rasants.

Le plan lumière a été conçu pour un grand espace scénique et peut être adapté et/ou simplifié en fonction du lieu.

### Temps de montage :

Mise en espace + installation/réglage lumières 5h

+ 1h Filage technique = 6h / Si sonorisation : 1 h de plus.

### Temps de démontage :

Pas de temps de démontage puisque pas de décor.

### Prix du spectacle :

dégressif en fonction du nombre de représentations :

Contactez Béatrice Barré - Chargée de diffusion

Tél. 06 61 56 78 30 / 01 55 95 76 25

projets.kimera@gmail.com

